

中国彫刻2000年と日本 北魏仏から遣唐使そしてマリア観音へ



重要文化財

木造 観音菩薩坐像

南宋時代 神奈川・清雲寺

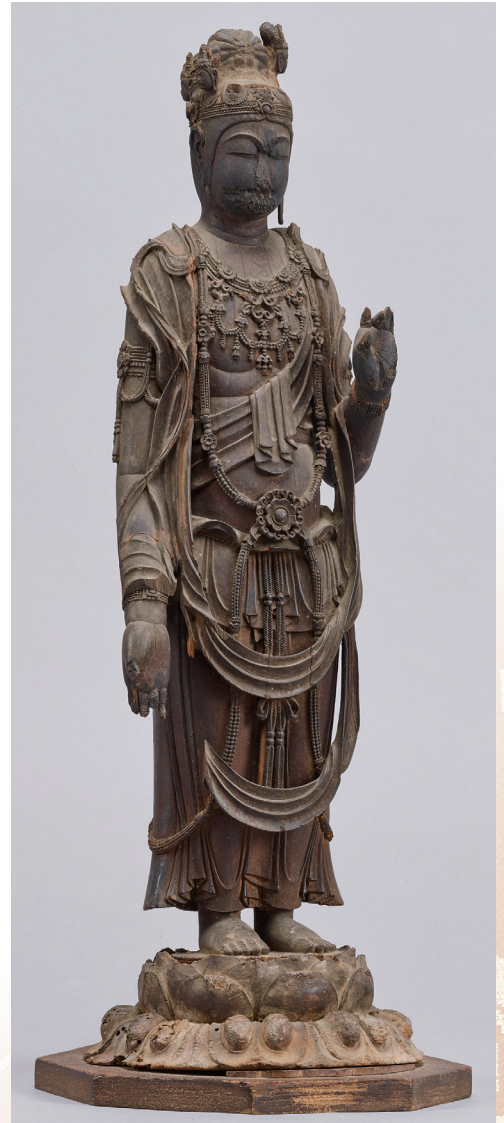
片脚を立てすわる、日本では一般的ではないすがたの菩薩坐像。

重要文化財

白磁 観音菩薩童子像 【マリア観音】

明～清時代 東京国立博物館
【長崎奉行所旧藏品】

磁器製の観音菩薩童子像で、潜伏キリシタンが聖母子像として礼拝したことからマリア観音と称されている。



重要文化財

木造 十一面観音菩薩立像

唐時代 山口・神福寺

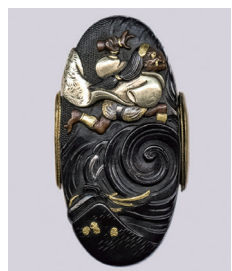
一本のビャクダンあるいはサクラから彫った極めて繊細な仏像。

学芸員のおすすめコレクション

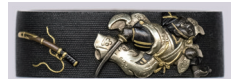
大阪歴史博物館 一条戻橋図縁頭 銘(縁) 水府住玉川美久(花押)

縁と頭は刀の柄の両端に付く金具です。この作品は渡辺綱の鬼女退治伝説がモチーフ。夜更けに主君から預かった宝刀「髭切」を携え京都の一条戻橋へさしかかった綱は、美しい女性と同行することに。しかし、その女性は鬼でした。綱が「髭切」で鬼の腕を切り落とすと鬼は片腕を失ったまま愛宕山へと飛び去りました。頭には鬼女が切り取られた片腕を手にし舞い上がる様子が、縁には名刀「髭切」を手にした綱の勇敢な姿が表されます。綱の着衣に渡辺家特有の家紋を表すなど、細部まで入念です。(大阪歴史博物館学芸第2係長 内藤直子)

※今回紹介した縁頭は特別展「勝矢コレクション刀装具受贈記念 決定版・刀装具鑑賞入門」(10月5日～12月1日)にて展示します。



一条戻橋図縁頭のうち頭



同上の縁

大阪歴史博物館 ●所在地 〒540-0008 大阪市中央区大手前4丁目1-32 ●TEL 06-6946-5728 ●FAX 06-6946-2662 ●アクセス 大阪メトロ 谷町線・中央線「谷町四丁目」駅②号・③号出口 大阪シティバス「馬場町」バス停前 ●ホームページ <http://www.mus-his.city.osaka.jp/>

大阪市立の博物館・美術館・動物園
Osaka Museums
<https://museums.ocm.osaka>



- 大阪市立科学館
- 大阪市立美術館
- 天王寺動物園
- 大阪城天守閣
- 大阪市立東洋陶磁美術館
- 大阪歴史博物館**
- 大阪中之島美術館準備室
- 大阪市立自然史博物館
- 大阪くらしの今昔館
- 大阪市文化財協会